

for  
NINTENDO  
SWITCH

JOYTRON®

# SWITCH CAT

스위치 캣 (무선)



## 사용자 설명서

사용설명서를 반드시 읽고 올바르게 사용해 주세요.

사용설명서 뒷면에 제품보증서가 있으므로 분실되지 않도록 잘 보관해 주세요.

## 1. 사용하기 전에

---

- 사용하기 앞서 본 사용자 설명서를 통해 사용법 및 주의사항을 숙지하신 후 사용해 주시기 바랍니다.
- 본 제품을 최초로 사용하기 전에 완전히 충전한 다음 사용해 주시기 바랍니다.
- 품질보증 기간 이내라도 제품의 분해, 단락, 침수, 가혹한 사용등 고객 과실 사유가 있는 경우 수리, 교환에 비용이 청구될 수 있습니다.
- 각 게임(S/W)의 사용법 문의는 게임을 서비스하는 업체에 문의해주시기 바랍니다.
- 닌텐도 스위치 및 닌텐도 스위치 라이트의 사용법은 해당 제품의 설명서 또는 제조사에 문의해 주시기 바랍니다.

## 2. 제품 소개

---

- 본 제품은 닌텐도 스위치 및 스위치 라이트에서 사용할 수 있는 게임 컨트롤러입니다. 스위치 게임에서 좀 더 재미있고 실감 나게 즐길 수 있도록 고안된 최고의 제품입니다.

## 3. 제품 구성

---

- 컨트롤러 본체 1EA      • 충전 케이블 1EA      • 교체형 커버 1EA      • 사용자 설명서 1EA

## 4. 제품 사양

---

- 상 품 명 : 특정소출력 무선기기
- 모 델 명 : Switch Cat (스위치 캣)
- 사 용 시 간 : 완충 후 최대 8 시간
- 충 전 시 간 : 약 2 시간
- 터 보 : 터보 및 오토 터보 지원
- 진 동 : 듀얼 진동 지원
- 플 랫 폼 : 닌텐도 스위치 유무선 컨트롤러
- 무 선 방 식 : 블루투스
- 사 용 거 리 : 약 6~8미터
- 센 서 : 6축 모션 센서(자이로)
- 제 품 무 게 : 138g
- 제 품 크 기 : 127 x 95 x 52(mm)

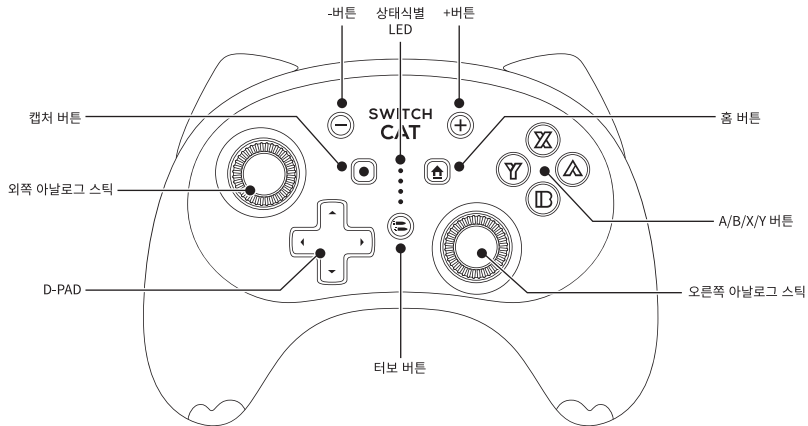
※ 사용시간 및 사용거리의 데이터는 참고사항이며 사용 환경에 따라 달라질 수 있습니다.

## 5. 제품 특징

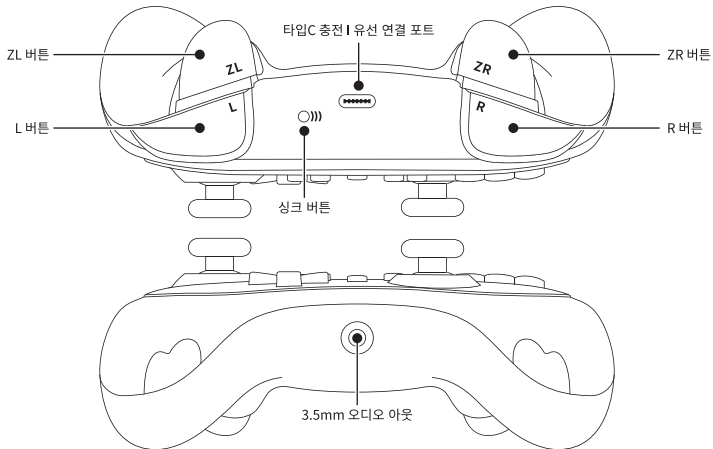
---

- 닌텐도 스위치 & 라이트 (유선, 무선) 지원
- 강력하고 리얼한 듀얼 진동 지원
- 6축 모션 센서 (자이로) 지원
- 터보 및 오토 터보 기능 지원 편리한 연타
- 자동 슬립 모드 지원
- 강력한 배터리로 2시간 충전 최대 8시간 플레이
- 웨이크업 (깨우기) 기능 지원
- 3.5mm 오디오 (잭) 아웃 지원
- 캡처버튼 적용으로 빠른 이미지 저장
- 교체형 커버 포함

## 6. 각부 명칭 (전면)



## (상/하)



## 7. 닌텐도 스위치 연결 (무선 연결)

### 컨트롤러를 처음으로 연결하는 경우

- ① 닌텐도 스위치를 켜고 메인 메뉴에서 [컨트롤러] 클릭 ➡ [잡는 방법 / 순서 변경] 을 클릭하십시오.
- ② 닌텐도 스위치의 디스플레이 화면에서 【“사용하려는 컨트롤러의 L + R 을 눌러 주십시오”】를 무시하고 게임패드의 싱크 버튼을 약 5초간 눌러줍니다.
- ③ 컨트롤러의 LED가 순차적으로 빠르게 점멸하며 페어링 모드로 전환됩니다.
- ④ 약 10~15초 대기하면 자동으로 닌텐도 스위치와 연결(등록)됩니다. 여러 개의 컨트롤러를 연결할 경우 동일한 방법으로 여러 개를 등록할 수 있습니다.

#### 1 닌텐도 스위치 전원 ON

메인 메뉴 “컨트롤러”

잡는 방법/순서 변경

#### 2 게임패드 싱크버튼 약 5초 누름



#### 3 컨트롤러 LED 순차적 빠른 점멸



#### 4 연결(등록) 완료

10~15초 대기

자동 연결(등록)

※ 한번 등록한 컨트롤러는 이후 자동으로 연결됩니다.

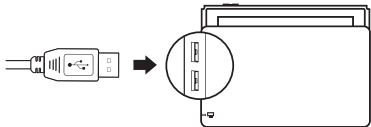
## 8. 닌텐도 스위치 연결 (유선 연결)

유선으로 사용하기 위해서는 먼저 스위치에서 아래와 같이 세팅을 하셔야 합니다.

- ① 닌텐도 홈 메뉴에서 [닌텐도 설정] 항목을 선택하십시오.
- ② [컨트롤러와 센서] 항목을 선택하십시오.
- ③ [Pro 컨트롤러 유선 통신] 항목을 터치하여 [ON]으로 설정하십시오.

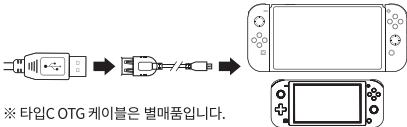
### 1) TV 모드 연결시

- ① 게임패드에 타입C USB 케이블을 연결합니다.
- ② 게임패드에 연결된 USB를 닌텐도 스위치 TVdock USB 포트에 연결하면 사용이 가능합니다.



### 2) 테이블 모드 I 닌텐도 스위치 라이트 연결시

- ① 게임패드에 타입C USB 케이블을 연결합니다.
- ② 게임패드에 연결된 USB를 타입C OTG 케이블을 이용하여 닌텐도 스위치 또는 스위치 라이트와 연결합니다.



※ 타입C OTG 케이블은 별매품입니다.

## 9. 충전 방법

---

- 동봉된 순정 케이블을 이용하여 충전하시기 바랍니다.
- 충전 중에는 상태 식별 LED 4개가 점멸하고 완료되면 점등으로 바뀝니다.
- 배터리가 부족하면 LED가 빠르게 3회씩 점멸합니다. 즉시 충전해 주시기 바랍니다.
- 사용하기 전에 충분히 충전을 하신 후 사용해 주시기 바랍니다.
- PC USB 포트 또는 일반적인 USB 충전기로 충전 시 약 2시간이 소요됩니다.

※ 장기간 사용하지 않는 경우 70~80% 정도 충전하신 후 서늘한 곳에 보관해 주시기 바랍니다.

## 10. 웨이크 업 기능 (깨우기 기능)

---

- 닌텐도 스위치가 슬립모드(절전모드)일 때 게임패드의 **【휴】** 버튼을 눌러 닌텐도 스위치를 깨울 수 있습니다.
- 웨이크 업 기능은 닌텐도 스위치 연결을 먼저 해야 사용이 가능하며 컨트롤러를 무선으로 사용할 때만 작동됩니다.

## 11. 3.5mm 오디오 아웃

---

- 닌텐도 스위치와 게임 컨트롤러가 유선 연결 시에만 사용할 수 있습니다.
- 범용적인 3.5mm TRS, TRRS 규격의 헤드폰 또는 이어폰을 사용할 수 있습니다.



## 12. 터보 기능

---

버튼을 연타해야 할 경우 버튼을 누르고만 있어도 연타가 되는 기능입니다.

### 터보 설정

- 연사를 원하는 버튼 (A, B, X, Y, L, R, ZL, ZR) 중 하나를 누른 상태에서 【터보】 버튼을 눌러줍니다.
- 여러 개의 버튼을 터보로 설정할 수 있으며 버튼에 터보가 설정되면 버튼을 누를 때 상태 식별 LED가 점멸합니다.

### 오토 터보 설정

- 터보로 설정된 버튼을 다시 한번 터보로 설정하면 오토 터보로 설정됩니다.

### 터보 해제

- 오토 터보로 설정된 버튼을 다시 한번 터보로 설정하면 터보가 해제됩니다.
- 전원을 껐다가 켜거나 모드가 전환되면 터보가 해제됩니다.

터보 설정 1회 ▶ 일반 터보 | 터보 설정 2회 ▶ 오토 터보 | 터보 설정 3회 ▶ 터보 해제 | 순으로 적용됩니다.

## 13. 슬립 모드

---

- 닌텐도 스위치의 전원이 슬립모드 또는 OFF 되면 컨트롤러가 슬립모드로 전환됩니다.
- 아무런 입력 없이 5분 이상 경과하면 컨트롤러가 슬립모드로 전환됩니다.

## 14. 진동 기능

---

- 본 제품에는 2개의 진동 모터가 탑재되어 있습니다.
  - 게임에서 진동을 지원하는 경우 다양한 진동 패턴을 지원하여 보다 재미있고 실감 나게 게임을 즐길 수 있습니다. (HD 진동은 지원하지 않습니다.)
- ※ TIP: 스위치 본체 설정 > 컨트롤러와 센서 항목에서 진동 기능을 끄거나 켤 수 있습니다.

## 15. 모션 센서

---

- 본 제품에는 6축 모션 센서가 적용되어 다양한 게임에서 모션 플레이를 할 수 있습니다.
- ※ TIP: 스위치 본체 설정 > 컨트롤러와 센서 항목에서 자이로 센서를 보정할 수 있습니다. (필요한 경우에만 실시해 주시기 바랍니다.)

## 16. 성능 유지 가이드

---

### ① 온도 및 습도

충전식 배터리, 블루투스 무선 장치는 주위 환경에 따라 성능에 차이가 있을 수 있습니다.

주위 온도가 너무 높거나, 낮으면 성능이 떨어집니다. 내구 온도는 -20°C ~ +65°C 이나 통상적으로 실내 (가정, 사무실) 0°C ~ +35°C에서 사용하시는 것을 전제로 제작되었습니다.

## ② 수신거리

본 제품은 블루투스 방식의 무선 장치로 무선 작동 거리는 약 6~8 미터입니다.

중간에 장애물이 있거나 유사한 주파수 대역을 사용하는 기기가 주위에 있으면 주파수 혼선으로 작동거리는 짧아질 수 있습니다.

## ③ 충전

본 제품은 5V(0.5A 이상)의 충전 전압을 요구합니다. 허용오차는  $\pm 0.5V$ 입니다. (충전기에 따라 충전 속도에 차이가 있을 수 있습니다.)

반드시 제품 내 포함된 순정 케이블과 KC 인증을 받은 정격 충전기 등으로 충전해 주시기 바랍니다.

만일 사용 중 과도한 열이 발생하는 경우 즉각 충전을 중지하고 고객센터로 연락을 주시기 바랍니다.

## ④ 버튼 기능

버튼의 기능은 게임마다 다를 수 있습니다. 대부분의 게임은 게임 내 설정(옵션)에서 버튼의 기능을 지정할 수 있거나 해당 버튼이 어떤 기능을 하는지 안내하고 있습니다.

## ⑤ 소모품 구입

본체 외 구성물을 분실하거나 수명이 다하여 추가 구입을 원하는 경우 당사 고객센터로 문의 하시면 실비로 구입 가능합니다.

## ⑥ 건강 관련

제품 사용시 같은 동작을 오랫동안 반복하지 않도록 주의하시기 바랍니다. 손, 목, 어깨 등에 통증이 발생할 수 있습니다.

같은 동작을 오랫동안 반복해야 할 경우 틈틈이 휴식을 취해 신체에 무리가 생기지 않도록 하시기 바랍니다.

만일 통증이 발생할 경우 제품 사용을 멈추고 의사와 상담해 주시기 바랍니다.

## 16. 품질보증 정책

---

본 제품의 품질보증 기간은 구입일로부터 **6개월**입니다.

본 제품은 사용자의 사용 빈도, 사용 방법, 환경, 보관방법 등에 따라 제품 수명이 현저하게 차이가 날 수 있습니다.

성능유지 가이드를 준수하시기 바랍니다

- 제품에 결함이 있는 경우 수리 혹은 동일한 상품으로 교환하여 드립니다.
- 수리, 교환이 불가능한 경우 같거나 상위 모델로 교환해 드립니다.
- 서비스를 신청하실 때 영수증 및 주문내역서 등을 통해 구매처, 구매 날짜를 증빙해 주셔야 합니다.

### ※ 보증 제한 사항

- 품질보증 기간 이내라도 고객의 과실이 있거나, 있다고 판단되는 경우에는 서비스를 거절하거나 실비가 청구될 수 있습니다.
- 가혹한 환경에서의 사용(극단적인 고열, 혹한, 습기 등)은 보증에 제한이 있을 수 있습니다.
- 메이크업 용품 및 화공약품 의한 손상은 보상하지 않습니다.
- 보증기간에서 액세서리(부속물)는 제외 됩니다.
- 변조, 변경, 침수, 분해, 단락, 가열을 하였거나 기타 비정상적인 방법으로 사용하였거나, 사용했다고 인정되는 경우에는 보증에서 제외 됩니다.

## 17. 사용상 주의사항

---

- 제품의 분해, 가공은 절대 하지 말아주십시오.
- 단자부에 이물질을 넣거나 손으로 직접 만지지 말아주십시오.
- 신나, 벤젠, 알코올 등 가연성 액체 및 화학 용품을 이용하여 제품을 닦지 마십시오.
- 직사광선이 강한 곳이나 고온, 다습한 곳에 보관하지 마십시오.
- 제품에 강한 충격을 가하지 말아주십시오.
- 애완동물이나 어린이의 손이 닿지 않는 곳에 보관하십시오.

## 18. 기타 고지

---

- 본 장치는 운영 중 전파 혼선의 가능성 있으며, 사용하는 기기 및 배터리 상태, 주위 환경에 따라 작동 거리에 차이가 있을 수 있습니다.
- 본 설명서에 기재되지 않은 사항은 국내 법규 및 상, 관례에 따라 처리되며, 국내 법규가 최상위에 있습니다.
- S/W(게임 등)는 개발자의 구현 방식, 업데이트, 운영정책 등에 따라 본 제품과 호환성이 변경될 수 있습니다.
- 본 제품은 제품 개선을 위해 예고 없이 사양을 변경할 수 있습니다.
- 일부 S/W(게임) 이용에는 이용자의 동의와 책임을 필요로 할 수 있습니다.

## 19. 제품 생산 연·월 확인 방법

---

A : 0	B : 1	C : 2	D : 3	E : 4
F : 5	G : 6	H : 7	I : 8	J : 9

SN0|20CB|AC

2020년 02월

예 : 2021년 02월 : SN020CBAC

제품 생산 연 월 코드는 제품 본체등에 스티커로 부착되어 있습니다.

## 20. 고객 문의처

---

- (주)조이트론 | 서울시 금천구 디지털로 121 에이스 가산타워 701호
- 홈페이지 고객센터 또는 고객센터상실 문의주시면 빠르게 답변드리겠습니다.
- 고객센터상실 : 02-3275-1173 / 홈페이지 : <http://www.joytron.co.kr>

## 제품보증서

서비스에 대하여

저희 조이트론에서는 품목별 소비자 분쟁해결 기준(공정거래 위원회)에 따라 제품에 대한 보증을 실시합니다.

서비스 신청시 구매 영수증 및 주문 내역서를 통해 구매처, 구매 날짜를 증빙해 주셔야 합니다.

제 품 명		판 매 금 액	
구 입 일	년 월 일	SERIAL NO.	
구 입 처		모 델 명	

기타 상기에 규정되지 않은 소비자 피해유형은 소비자 피해보상규정 (공정거래위원회 고시)에 따릅니다.

고장이 아닌 경우 서비스를 요청하면 요금을 받게 되므로 반드시 사용설명서를 읽어 주세요.

**JOYTRON®**

for  
NINTENDO  
**SWITCH**

**JOYTRON®**

[www.joytron.co.kr](http://www.joytron.co.kr)

조이트론 홈페이지에 방문하시면 더욱 다양한 제품 정보 확인이 가능합니다.

